

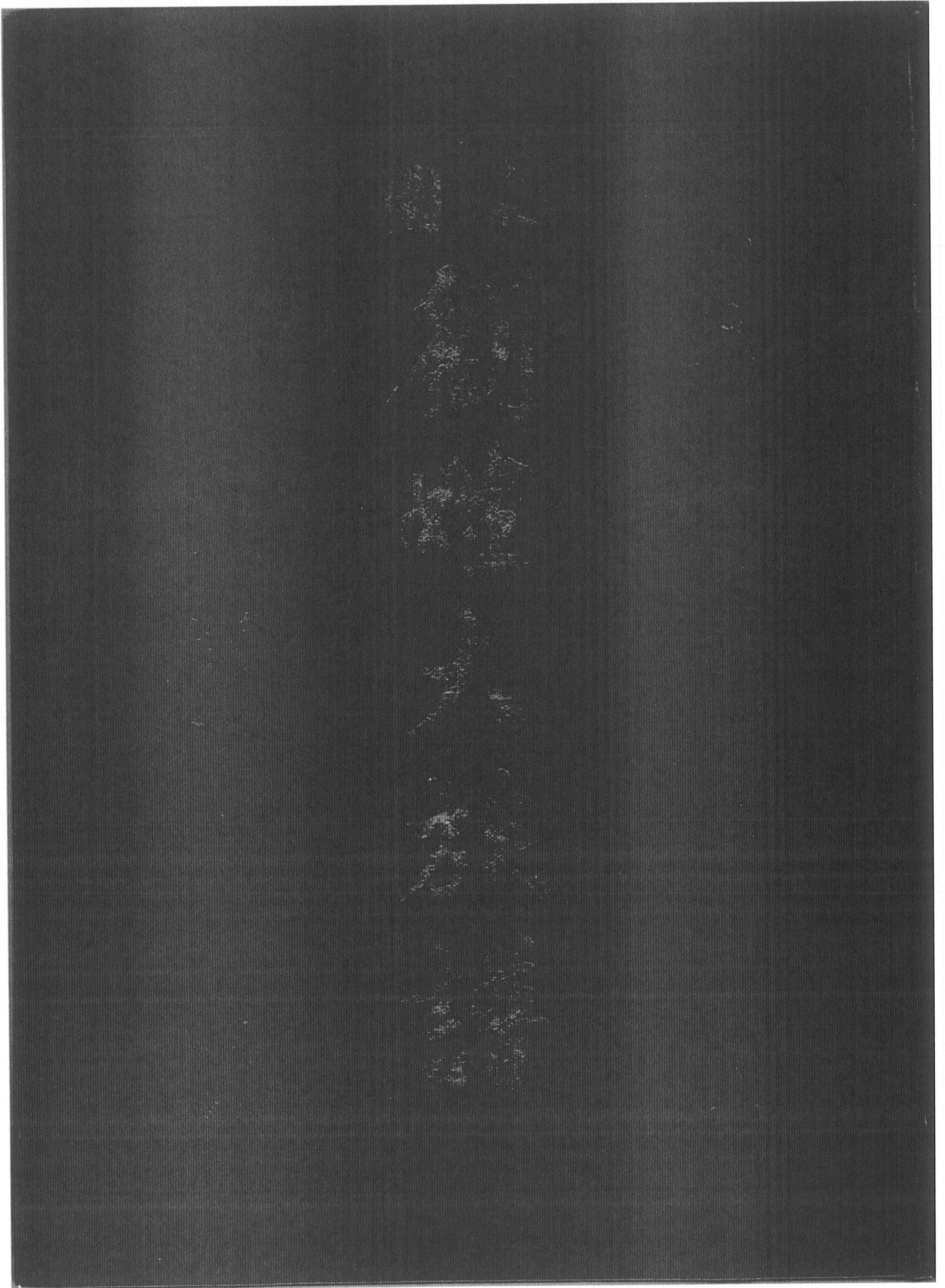
柳營及關廟宗譜

茂燕公及萬興公

台灣劉氏文化研究學會

會長劉建輝翻印

西元二〇二一年五月



目錄

記	要	……	A 1	~	14					
委	員	……	A 3							
樂	捐	芳	名	……	A 4					
劉	姓	宗	祠	……	A 7					
獎	學	金	……	A 9						
大	學	畢	業	……	A 11					
高	等	考	試	及	格	……	A 14			
族	譜	序	……	B 1	~	26				
大	房	……	……	B 2	~	3				
二	房	……	……	B 3	~	8				
三	房	……	……	B 8	~	9				
四	房	……	……	B 9	~	24				
萬	興	祖	……	B 5						
委	員	玉	照	及	略	歷	……	C 1	~	C 16

祖先前在福建省泉州府同安縣塘源社分居馬啼社十九都巷仔口

會官行長生於順治丁酉年六月十一日酉時受生

卒于乾隆辛酉年八月初二日卯時別世

蘇氏敏官生於康熙甲寅年五月五日未時受生

卒于乾隆乙亥年十一月十二日己時別世

會官行長(子)

十五世祖
共七名天、漳、地、清、日、月、教(教別名萬興)

萬興在大陸自父母神主帶過台灣

萬興生於康熙丁亥年三月二十二日亥時受生

卒于乾隆己酉年四月廿四日己時別世

萬興葬在山仔楠仔腳坐癸向丁兼子午用丙子

丙什分金

許氏密娘生於康熙辛丑年六月四日寅時受生

卒于乾隆戊申年五月廿三日什時別世

許氏蜜娘葬在山仔坐乙向辛兼卯酉用丁卯

丁酉分金

萬興(子)

敬遇諧

分四大房

尾吉聯貞

花園劉姓宗祠籌建誌要

惟千枝萬葉總出一根 百川四海同歸一源 溯吾

來台始祖萬興、元、萬德三祖原籍 福建泉州距今兩百多年前 相攜到台卜居花園闢荒務農
開基立業 萬興祖生於康熙四十六年三月廿二日（公元一七〇七年）原住福建泉州府同安縣
塘源社分居馬啼社十九都巷仔口壯年敬携雙親會公敏媽香位渡台綿延十世裔孫承其德澤枝榮
葉茂今擁百家族眾近千大多留聚家園敦睦相親 但散居異鄉揚名展業者亦不乏人，迨民國五
十六年萬來宗兄銳意蒐築脈絡研修宗譜 是年二月宗親聚餐時滿堂藹然醞釀建祠以安先靈之
議 公推萬來、益壽、明教宗兄策劃旋擇購基地至五月假台南市聚會商定興建推選委員籌備
即籲宗親鳩資 於八月破土奠基翌五十七年三月慶告完成 通門之路除由東坡、新德、承章、
宗親樂捐部份 路基用地外又蒙王鄉長金墜慨允補助萬元 配合舖修斯舉當係宗親感念祖澤
聚沙成塔尤賴 益壽、明教、等在外宗親不忘發祥故址 虔心奔馳設計監工猶悉親為始順
告竣爰誌概略 願吾宗親藉以追遠光前啓後 則昌盛萬世矣

中華民國五十七年三月立（一九六八年）劉長春序

本宗祠位於台灣省台南縣關廟鄉南花村四十之一號建築物及建築基地永遠為花園劉姓宗親所有惟該建築基地為便於取得所有權 暫以劉萬來 劉東坡 劉文前等三人名義辦理登記手續 茲欲後人明瞭真情 特此附錄聲明

管 理 委 員 會

主任委員：劉萬來

副主任委員：劉啓作、劉明清、（八十年副主任委員增聘）

常務委員：劉益壽、劉明教、劉在明、劉朝聯。

委員：劉登春、劉同興、劉承章、劉老胆、劉來旺、劉盈宏、劉文欽、劉文財、劉客明、劉長春、劉萬順、劉 永、劉文原、劉老能

增聘委員：劉合家、劉祈福、劉進寶、劉登基、劉寶德、蔡有仁、劉明愛、劉國雄、劉國仁、劉崑寧、劉再基、劉啓瑞、劉永龍、劉竹根、劉連河、劉等源、劉榮元、余致賢、劉瑞崇、劉昆成、劉光雄、劉見財（七十六年委員增聘）

監查委員：劉茂龍

工程顧問：劉益壽

工程設計：劉明教

工程監工：劉萬來、劉登春

總務會計：劉長春

花園劉姓宗親興建宗祠樂捐芳名

民國五十七年三月立

公所財政課長	正興雜貨店	前任村長	現任村長	益宏文具行	信東文具行	台中富山行	國東營造廠	高雄天億工程	聯興文具行	合建營造廠	台南劉南工	台南天德行
劉長春	劉文財	劉在明	劉萬來	劉來旺	劉承章	劉老胆	劉盈宏	劉明來	劉同興	劉登春	劉明教	劉益壽
參仟元	參仟元	參仟元	肆仟元	伍仟元	伍仟元	伍仟元	伍仟元	壹萬元	壹萬元	貳萬伍仟元	柒萬伍仟元	柒萬伍仟元
松脚	松脚	南花	南花	南花	南花	南花	南花	南花	南花	南花	南花	關廟
劉田	劉瑞來	劉再基	劉茂川	劉進	劉崑興	劉茂進	劉大松	劉合和	劉合家	劉德元	劉老見	劉春義
壹仟元	壹仟元	壹仟元	壹仟元	壹仟元	壹仟元	壹仟元	壹仟元	壹仟元	壹仟元	壹仟元	壹仟元	壹仟元
南花	南花	南花	南花	南花	南花	四甲廟	南花	台北	南花	南花	松脚	北花
劉榮良	劉老再	劉老舍	劉國仁	劉電	劉老吉	劉老得	劉騰	劉景源	劉登瑞	劉老勇	劉寶明	劉春來
參佰元	參佰元	參佰元	參佰元	肆佰元	肆佰元	肆佰元	肆佰元	肆佰元	肆佰元	肆佰元	肆佰元	肆佰元

關	南	南	南	南	南	南	南	南	南	枋寮百貨店	農會理事長	鄉民代表	南	松
廟	花	花	花	花	花	花	花	花	花			花	腳	
劉老基	劉老得	劉生家	劉水	劉竹根	劉文原	劉永	劉朝聯	劉老能	劉其旺	劉茂龍	劉萬順	劉文欽	劉客明	
壹仟元	壹仟元	壹仟貳佰元	壹仟貳佰元	壹仟貳佰元	壹仟貳佰元	壹仟貳佰元	壹仟伍佰元	貳仟元	貳仟元	貳仟元	貳仟伍佰元	參仟元	參仟元	
南	南	南	南	南	南	南	南	南	南	南	南	高	南	
花	花	花	花	花	花	花	花	花	花	花	花	雄	花	
劉專益	劉德厚	劉順德	劉振枝	劉文受	劉寶德	劉振益	劉混生	劉	劉進寶	劉明長	劉明愛	劉思德	劉嫌	
伍佰元	伍佰元	伍佰元	伍佰元	伍佰元	伍佰元	伍佰元	伍佰元	伍佰元	伍佰元	伍佰元	伍佰元	伍佰元	伍佰元	
南	南	南	南	南	南	南	北	南	南	南	南	南	南	
花	花	花	花	花	花	花	花	花	花	花	花	花	花	
劉進火	劉商輅	劉振榮	劉老春	劉老趕	劉老著	劉先智	劉壽山	劉知哥	劉老盛	劉春元	劉秋停	劉登基	劉榮凱	
貳佰元	貳佰元	貳佰元	貳佰元	貳佰元	貳佰元	參佰元	參佰元	參佰元	參佰元	參佰元	參佰元	參佰元	參佰元	

總合計 新台幣貳拾玖萬伍仟零伍拾元

關	松	林邊金龍發	南	南	南建營造廠	南	南	南
廟	腳	劉金龍	花	花	劉進丁	花	花	花
劉天明	劉老胆	劉金龍	劉東坡	劉文雄	劉進丁	劉文通	劉文前	劉武
壹仟元	壹仟元	壹仟元	壹仟元	壹仟元	壹仟元	壹仟元	壹仟元	壹仟元
北	南	南	南	南	北	南	南	南
花	花	花	花	花	花	花	花	花
劉明治	劉明得	劉茂成	余朝禎	余一雄	劉石生	劉祈福	劉思義	劉佛基
肆佰元	肆佰元	伍佰元	伍佰元	伍佰元	伍佰元	伍佰元	伍佰元	伍佰元
南	南	南	南	南	南	南	南	南
花	花	花	花	花	花	花	花	花
劉竹氤	劉老碇	劉大柱	劉振三	劉國號	劉清淵	劉老基	劉智	劉順林
壹佰元	壹佰元	壹佰元	壹佰元	壹佰伍拾元	貳佰元	貳佰元	貳佰元	貳佰元



祠宗姓劉園花鄉廟關

彭城之光
 葉茂枝榮
 劉某來 敬題
 承先啟後
 源遠流長
 劉益壽 敬題

慎終追遠
裕後光前

劉明教 敬題

敦親睦族
祖德流芳

劉登春 敬題

耀宗須光前
愛族必啟後

劉啟作 敬題

千秋垂範
發揚光大

劉明清 敬題

花園劉姓宗祠獎學金管理委員會

一、宗旨：獎勵本宗之子弟向學為宗旨

二、對象或資格：本宗祠會員之子弟升學公立大學為限（私立暫不計入）

三、設立：劉益壽為主任委員 劉萬來、劉明教，為副主任委員 劉登春、劉長春兼會計 劉茂龍、劉朝聯為委員

劉益壽捐肆萬元整

四、基金：1. 暫定新台幣 壹拾萬元整由劉明教捐肆萬元整

劉登春捐貳萬元整

2. 基金存銀行以利息支獎學金 如有不足由委員會籌足

五、獎金：暫定新考入公立大學者或學中成績平均七十五分以上者為獎

六、名額：不限制

七、審查：每年農曆二月十五日以前提出申請 由委員會審查合格者

八、給與日期：在每年宗親會 會場上給與之

九、備註：本辦法如有未盡事宜由委員會修改之

劉益壽

發起人 劉明教

劉登春

中華民國六十四年四月十七日

黃帝(1)代—玄囂(2)代—蟠極(3)代—帝譽(4)代—堯帝(5)代—監明(6)代—劉始祖
 劉姓始祖

監明(1)代—永和(2)代—濟樂(3)代—歲紀(4)代—正坤(5)代—長歷(6)代—德堯(7)代—仁宏(8)代—廷光(9)代—壽南(10)代—
 行短(11)代—復旺(12)代—茂清(13)代—孔陽(14)代—日永(15)代—得榮(16)代—聚義(17)代—累(18)代—昌益(19)代—信誠(20)代—
 詠肌(21)代—相承(22)代—全福(23)代—美勳(24)代—劍揮(25)代—炳寬(26)代—文盛(27)代—錦遠(28)代—陞吉(29)代—瑞明(30)代—
 先柱(31)代—源傳(32)代—維琮(33)代—新興(34)代—建脤(35)代—實招(36)代—晨祿(37)代—任玉(38)代—添禎(39)代—樹鴻(40)代—
 登貴(41)代—俊通(42)代—彥武(43)代—標杯(44)代—德明(45)代—朝良(46)代—廷聲(47)代—元振(48)代—勝海(49)代—試集(50)代—
 長遠(51)代—華封(52)代—祿源(53)代—星亮(54)代—拱招(55)代—報聯(56)代—杜伯(57)代—(杜姓唐姓始祖)顯叔(58)代—士雲(59)代—
 倉模(60)代—榮信(61)代—封誥(62)代—大祿(63)代—士燮(64)代—(范姓始祖)貴文(65)代—得(66)代—璋秀(67)代—金盛(68)代—
 榜炤(69)代—顯科(70)代—思灑(71)代—恩盛(72)代—榮(73)代—端(74)代—邦(75)代—(漢高祖)恒(76)代—(漢文帝)建(84)代—
 啓(77)代—(孝景帝)勝(78)代—(中山王)貞(79)代—昂(80)代—祿(81)代—懋(82)代—英(83)代—建(84)代—
 哀華(85)代—憲(86)代—釘(87)代—誼(88)代—必(89)代—達(90)代—不疑(91)代—惠(92)代—雄(93)代—弘(94)代—
 備(95)代—(昭烈帝)永禪(96)代—展(97)代—乾清(98)代—文虎(99)代—麟(100)代—振河(101)代—雅(102)代—謹陞(103)代—
 淳震(104)代—坤仁(105)代—丹(106)代—昂(107)代—珍婿(108)代—於政(109)代—蛇(110)代—之遶(111)代—禎(112)代—子翼(113)代—
 可壽(114)代—尚文(115)代—學易(116)代—洪(117)代—曙道(118)代—遜(119)代—賄(120)代—顯齊(121)代—朝(122)代—文煥(123)代—
 國祥(124)代—添瑞(125)代—光義(126)代—建業(127)代—承慶(128)代—詔德(129)代—速(130)代—遠勝(131)代—詢耀(132)代—極(133)代—
 欽(134)代—明(135)代—遜(136)代—一貴(137)代—文聚(138)代—君錫(139)代—永安(140)代—(希宇)應回(142)代—懷生(143)代—
 (漢口派始祖)宜教(152)代—銘溪(153)代—俊(154)代—國器(155)代—志學(156)代—(承信)文祿(158)代—珮(159)代—建陽(160)代—
 良城(161)代—繼士(162)代—存迨(163)代—寧學(164)代—延光(165)代—千養(166)代—萬興(167)代—文祿(158)代—廷鉞(159)代—應疇(160)代—

國內外公私立大學院校畢業之宗親子弟

住址	父母姓名	畢業者姓名	校	名科	系	畢業年	學位
台南市	劉益壽	劉光雄	國立台灣大學	化學	系	民國四十六年	碩士
台南市	劉益壽	劉佩玉	國立台灣大學	心理	系	民國五十二年	學士
南花村	劉永	劉順長	淡工文理學院	物理	系	民國五十六年	學士
台南市	劉益壽	劉光昭	逢甲學院	企管	系	民國五十七年	學士
南花村	劉專益	劉德臨	國防醫學院	藥劑	系	民國五十七年	學士
台南市	劉明教	劉青蓮	國立台灣大學	會計	系	民國五十八年	學士
南花村	劉思義	劉正坤	省立海洋學院	航運管理	系	民國五十八年	學士
台南市	劉益壽	劉碧珍	國立師範大學	家政	系	民國五十九年	學士
台南市	劉益壽	劉芳梅	輔仁大學	法律	系	民國六十年	學士
台南市	劉登春	劉壬癸	國立台灣大學	法律	系	民國六十一年	學士
台南市	劉來旺	劉錦雲	國立台灣大學	法律	系	民國六十二年	學士
台南市	劉老成	劉浚明	國立台灣大學	森林	系	民國六十二年	學士
南花村	劉文通	劉明朝	國立台灣大學	醫科	系	民國六十二年	學士
台南市	劉明教	劉榮元	中原理工學院	土木	系	民國六十三年	學士
南花村	劉萬順	劉榮達	中國文化學院	都市計劃	系	民國六十三年	碩士
南花村	劉永	劉順富	大同工學院	電機工程	系	民國六十三年	學士

台北市	劉	番	劉	維	銅	國立海洋大學	電子工程系	民國七十一年	學士					
台北市	劉	番	劉	震	東	私立中原大學	企業管理系	民國七十二年	學士					
台北市	劉	崑	德	劉	極	方	國立陽明醫學院	醫科系	民國七十二年	學士				
南花村	劉	登	基	劉	見	明	國立台灣大學	生物統計系	民國七十三年	碩士				
高雄市	劉	果	鑫	劉	家	銓	國立師範大學	工業系	民國七十五年	學士				
台南市	劉	生	發	劉	明	河	逢	甲	學院	工業工程系	民國七十五年	學士		
台南市	劉	錦	德	劉	文	獻	國立成功大學	生物系	民國七十五年	學士				
台北市	余	致	賢	余	忠	誠	加拿大	哥倫比亞學院		民國七十五年	學士			
台北市	余	致	賢	余	忠	利	日本	亞細亞大學	經濟系	民國七十六年	學士			
南花村	劉	啓	作	劉	三	榮	輔	仁	大	學	生物系	民國七十六年	學士	
南花村	劉	登	助	劉	瑞	惠	師	範	大	學	音樂系	民國七十六年	學士	
台北市	余	德	義	余	忠	榮	日本	大阪府立大學	經營管理系	民國七十七年	學士			
台南市	劉	生	發	劉	玉	瑩	東	海	大	學	統計學系	民國七十七年	學士	
台南市	劉	光	雄	劉	世	純	東	吳	大	學	會計學系	民國七十七年	學士	
南花村	劉	進	火	劉	書	芬	東	吳	大	學	中文系	民國七十七年	學士	
南花村	劉	進	火	劉	宗	哲	淡	工	文	理	學院	企業管理系	民國七十八年	學士
南花村	劉	竹	茨	劉	明	仁	師	範	大	學	工業系	民國七十八年	學士	
南花村	劉	崑	興	劉	穆	殷	國	立	成	功	大學	化學系	民國七十八年	碩士

高等考試及其他考試及格者之宗親子弟

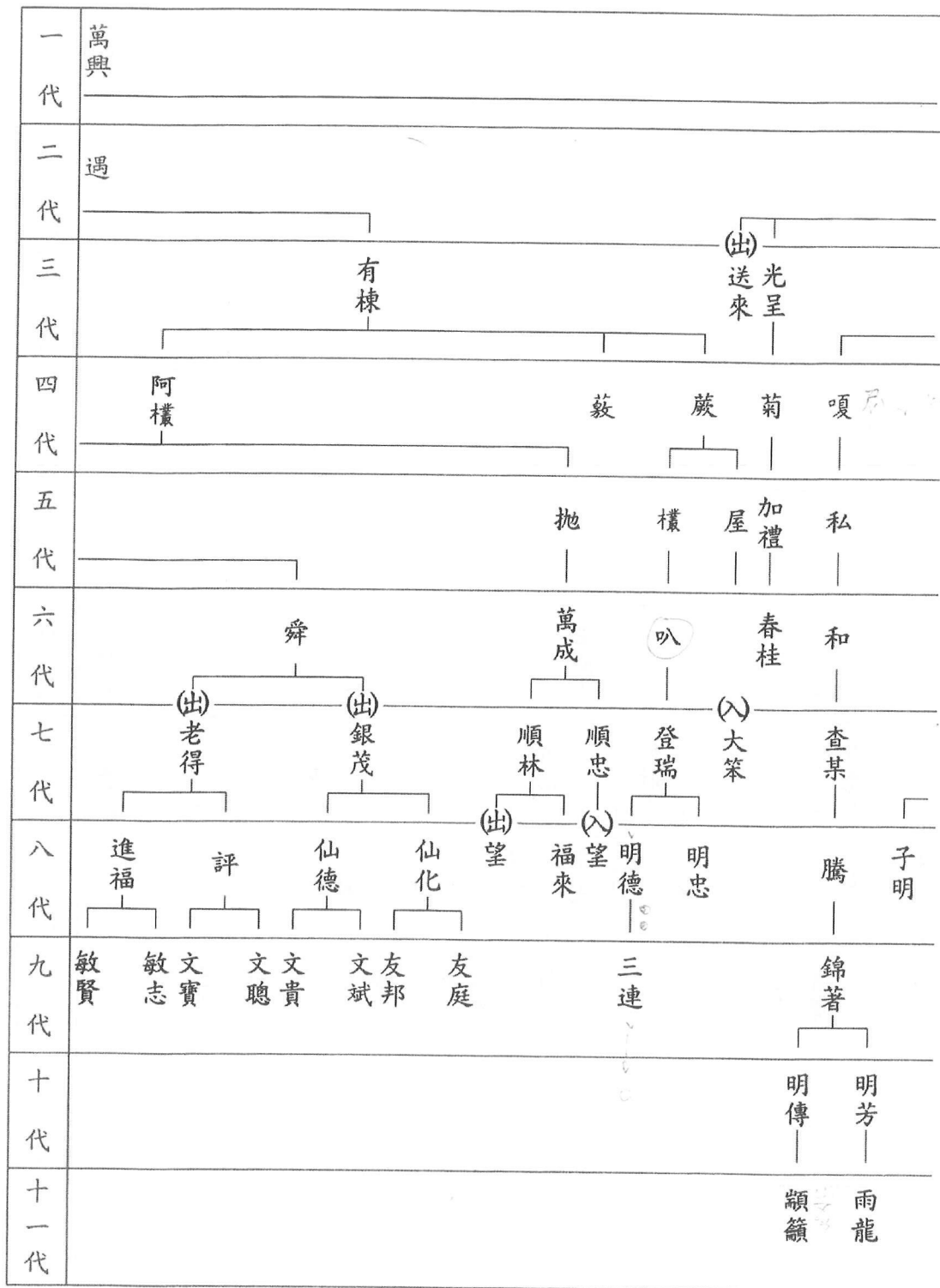
住址	父母姓名	及格姓名	科名	系	考取年度
南花村	劉益壽	劉明教	建築師	師	民國四十三年
台南市	劉益壽	劉光雄	化學工程師	師	民國四十七年
南花村	劉武壽	劉瑞和	植物病蟲	員	民國五十七年
南花村	劉思義	劉正坤	海運人員	員	民國五十八年
南花村	劉文通	劉明朝	醫師	科	民國六十二年
台南市	劉盈宏	劉國輝	藥學	科	民國六十三年
台南市	劉大笨	劉承三	審計部科員	員	民國六十五年
台南市	劉老成	劉浚明	森林技師	士	民國六十六年
台北市	余福原	余忠和	工程師	師	民國七十一年
南花村	劉萬順	劉榮進	企業管理系	系	民國七十四年
香洋村	劉桃	劉明慧	警察學校專科系	系	民國七十六年

大學畢業及高等考試及格於七十八年現在

本族譜之世代自來台始祖定居起算

花園劉姓宗親會 編印

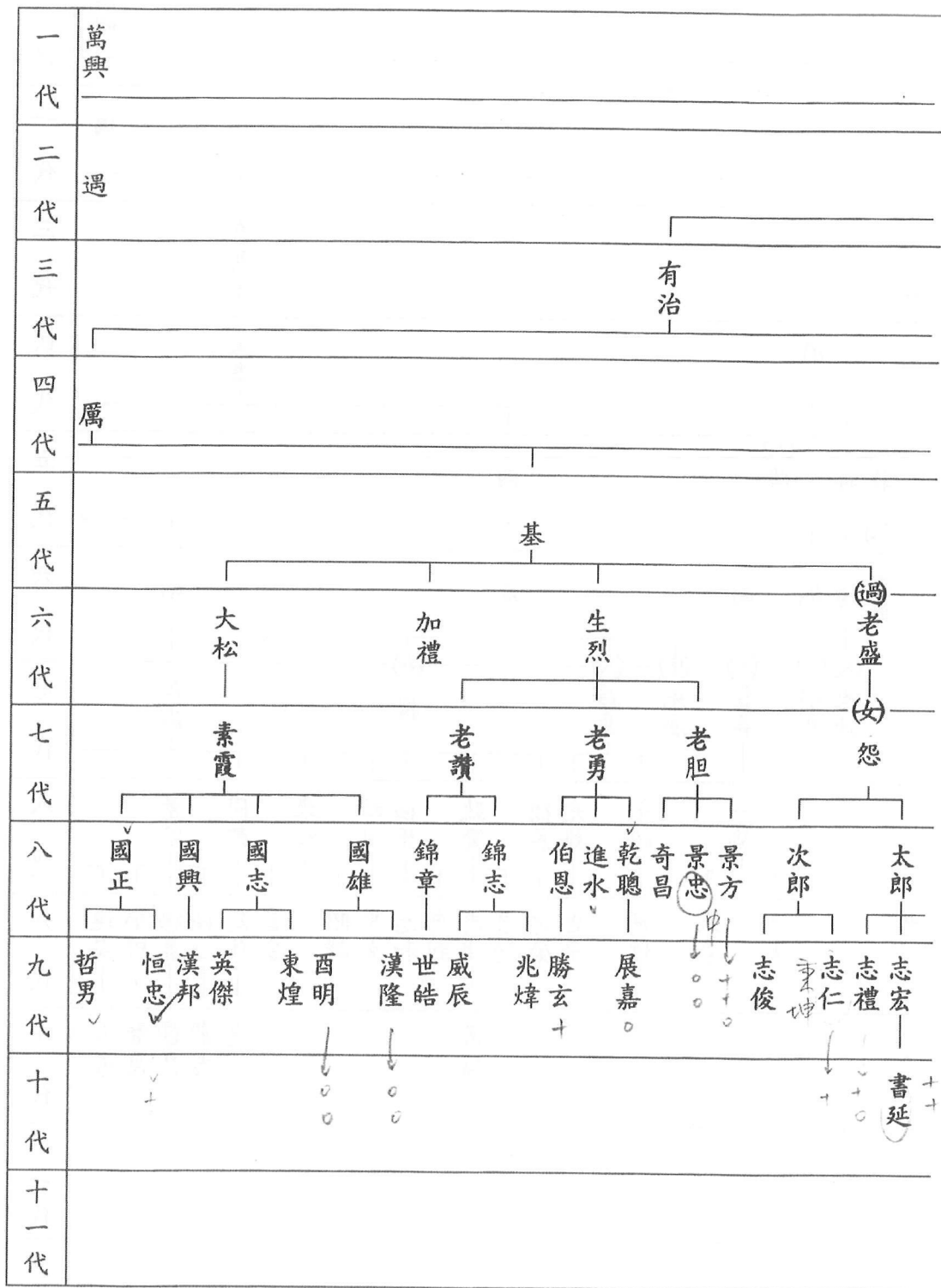
	萬興	一代
敬		二代
老讚		三代
	渠	四代
	老米	五代
老佃	老田	六代
祈德 祈財 祈福 金龍	老壽	七代
子添 子安 子祥 子洋 子坪 子成 子敬 振義 振郁 振太 振榮		八代
書佑 祐廷 晉璋 嘉芳 忠街 哲瑜 哲肇 嘉文 嘉仁 建宏 建利 建志 建男 錦堂		九代
		十代
		十一代



	萬興	一代
	遇	二代
	有棟	三代
	阿權	四代
	石頭	五代
	大	六代
	德元 益壽 東坡 大笨 大清	七代
順雄 政雄 茂雄 生長 生發 承三 承欽 承章 榮良 新德		八代
依娟 俊福 俊良 泰宏 宗展 斌富 斌偉 明河 晉宇 志祥 志亮 志鵬 維文 志鴻 清風 昇育 相君 仁宗		九代
冠隆 冠和 冠明		十代
		十一代

一代	萬興									
二代	遇									
三代	有量									
四代	園 茶 蓮									
五代	善 意									
六代	添 坵 陣 皆 大江									
七代	(出)客明 客仁 永源 合家 德厚									
八代	同源 振益 生財 生家 文興 文雄 瑞山 振宇 振瑞 振和 崇義 其發 其成									
九代	合和 榮進 榮彬 永仁 永基 永龍 大銘 大偉 約翰 進福 進來 燕玲 育先 守凱 昆翰 建宏									
十代	信城 哲宏 敏宏 克信									
十一代										

	萬興	一代
	遇	二代
	有朋	三代
煥	采奏	四代
莊再 勝	兩	五代
老盛 達 棍 南	皮	六代
(入) 東坡 明章 (入) 登春 (出) 先濟 (入) 益壽 (女) 援	裕 仁海	七代
壬癸 光昭 光雄 德義 致賢 福原 西川 來旺 同興 景源	忠吉 立夫 人豪 世煌 世平 忠榮 忠勳 忠城 忠利 忠和 忠文 昭麟 益宏 定佳 福全 福春 福田 進安	八代 九代
	孟倫 惠 象志 伊良 智惠 人豪	十代
		十一代



	萬興	一代
	遇	二代
	有治	三代
	厲	四代
	坎 榮	五代
	魚三 金排 大眾	六代
來朝 清賓 文原 竹次 竹春 竹茨 竹根 文理 文理 文原	(入) (過)	七代
明朝 一雄 老進 冠宏 文祥 文景 明雄 明仁 豪隆 俊延 昌平 宗發 宗澤 禾田 順田 光田		八代
明松 壽春 壽福 正義 峻承 振遠 瑋智 俊顏 振銘 育麟		九代
		十代
		十一代

一代	萬興	
二代	聯貞 尾吉	諧
三代	芸	不明
四代	碧	不明
五代	九母	不明
六代	龍洋	場
七代	永祿 龍輝 金池 朝塹	
八代	寶福 寶成 寶財 順德 寶德 仕章 顯文 景文 源隆 源和 榮鴻 榮宗 榮文 得昌 送	
九代	宗棋 金全 俊志 俊賢 俊良 順發 天福 長益 芳清 宏祥 榮宏 清榮 倍盛	
十代	育斌 宜瑛	
十一代		

	萬興	一代												
	尾吉 聯貞	二代												
芸		三代												
碧		四代												
全	九母	五代												
仁德	槌	六代												
思義	春來 (入)	明營 (入)	春來 (過)	明治	明得	再基	七代							
正賢	正森	正雄	崑信	崑祥	崑田	崑輝	春發	崑也 (女)	春生	春益	輝傑	輝敏	輝雄	八代
景文	聰明		士助	修璋	雅純	昭榮	崑安	崑龍	俊亦	振宇	東信	惠芳 (女)	坤南	九代
														十代
														十一代

一代	萬興
二代	聯貞 尾吉
三代	漲
四代	學 哲
五代	進 賊
六代	老上 佛基 (入) 園
七代	(女) 菊 (入) 長春 昆陽 昆宗 昆玉 昆山 昆輝 思德
八代	天德 天明 翠華 星寅 星虹 文藝 文政 宗寶 藏男 仕煌 仕林 志鴻 正琪 正坤
九代	亮璜 茂林 茂祥 欣志 昭慧 景武
十代	一龍
十一代	

	萬興	一代
	尾吉 聯貞	二代
	漲	三代
	學	四代
	進	五代
頭 ↓ (女)	通 內 ↓ 同日受溪水別世	六代
嫌		七代
萬益 萬財 添源 添仁 有仁 仁己	忠全	八代
臣萍 鴻祥 鴻宗 惠煌 惠忠 惠德 惠彬 惠芳 惠龍 惠川 惠明 有惠	庭州 亮韋	九代
進元	雨延 瑞泰 繼賢 清沐 義雄 樹發	十代
瑞延		十一代

一代	萬興
二代	聯貞 尾吉
三代	漲
四代	足
五代	老牙
六代	章
七代	盈宏 老利 瑞 武 炭 丈
八代	韋廷 國輝 先風 先智 瑞明 瑞和 等源 文選 寶安 老能 老成 老見
九代	怡姍 于鈴 忠展 忠文 忠欽 必勇 奇彰 永富 永華 坤林 坤福 茂興 坤山 清池 有財 高明 烈明 俊明 桃
十代	明慧 富安
十一代	翰奇

萬興	一代
尾吉 聯貞	二代
漲	三代
足	四代
超	五代
清 烏 討炭 義 德 朝	六代
文前 老得 老胆 老吉 進寶 明長 老基 番	七代
宗富 安雄 耀頌 忠雄 玲蘭 明月 來順 壽山 文全 明來 明亮 明清 宏益 進發 玉珠 震東 維銅	八代
(女) 姿吟 偉傑 勝德 柏宏 裕誌 有恭 有成 正仁 敏軒 世狄 仁澤 其昇 安財 力宇	九代
	十代
	十一代

一代	萬興
二代	聯貞 尾吉
三代	漲
四代	抄
五代	懷 堯 憑
六代	朝營 角 老米 杯
七代	蛟 老基 文雄 明來 果鑫 登春 明教 文通
八代	振榮 振益 金吾 旭堂 知鋒 維申 晏良 昆伯 家鑛 家銘 家銓 榮興 榮元 明吉 明朝
九代	順太 順隆 慶人 祥志 宜強 宜傑 宜豪 信榮 恩光 恩加
十代	高呈
十一代	

	萬興	一代
	尾吉 聯貞	二代
	漲	三代
	財	四代
	莊 (出)勝	五代
	電 鼻	六代
國家 國號 國仁 國治	萬長 萬壽 萬法 萬來 竹氤 福春 混生	七代
金龍 福建	駿義 駿賢 駿昆 駿昭 秋萍 秋藤 秋煌 劍明 劍修 松木 華義 康柏 育明	八代
	和順 仁和 順任	九代
		十代
		十一代

一代	萬興
二代	聯尾 貞吉
三代	永
四代	蔭
五代	相 棟
六代	(過) 太平 琢 (出) 華 大柱 清淵 大射
七代	在明 宗信 銀來 銀樹 滿三 晚福 晚得 國隆 國平 國文
八代	崑寧 崑玉 崑德 (過) 崑興 正彦 英杰 芳宜 昭杰 建成 建廷 銘晃 家在 正奇 正斌 義芳 義明 義雄 高林
九代	明志 淑端 禎忠 禎祥 極芳
十代	俞成 大慶
十一代	

	萬興	一代
	聯尾 貞吉	二代
	永	三代
	蔭	四代
	新 賀	五代
(~) 萬來 (~) 太平	萬順 萬來 桃元	六代
榮華 榮進 榮達 添發 添明 添義 榮凱 榮良		七代
志堅 彥聖 炳辰 信鴻 東碩 坤松 坤旺 益瑞 明政 明昆 春助 春新 春進		八代
	建宏 建成 家銘 家榮 鳳翎 明忠	九代
		十代
		十一代

一代	萬興
二代	聯貞 尾吉
三代	永
四代	崇
五代	王
六代	權 吉
七代	茂進 茂龍 水 廣
八代	連明 連治 連河 來吉 登富 登祥 登海 登助 登標 昆輝 昆發 昆成 廣 崑興
九代	宗憲 宗興 嘉坤 哲安 俊宏 俊良 福明 福亮 大衛 景鴻 豐勝 和東 錦堂 添財 有順 有德 穆殷 如虔 惠宏
十代	耿肇
十一代	

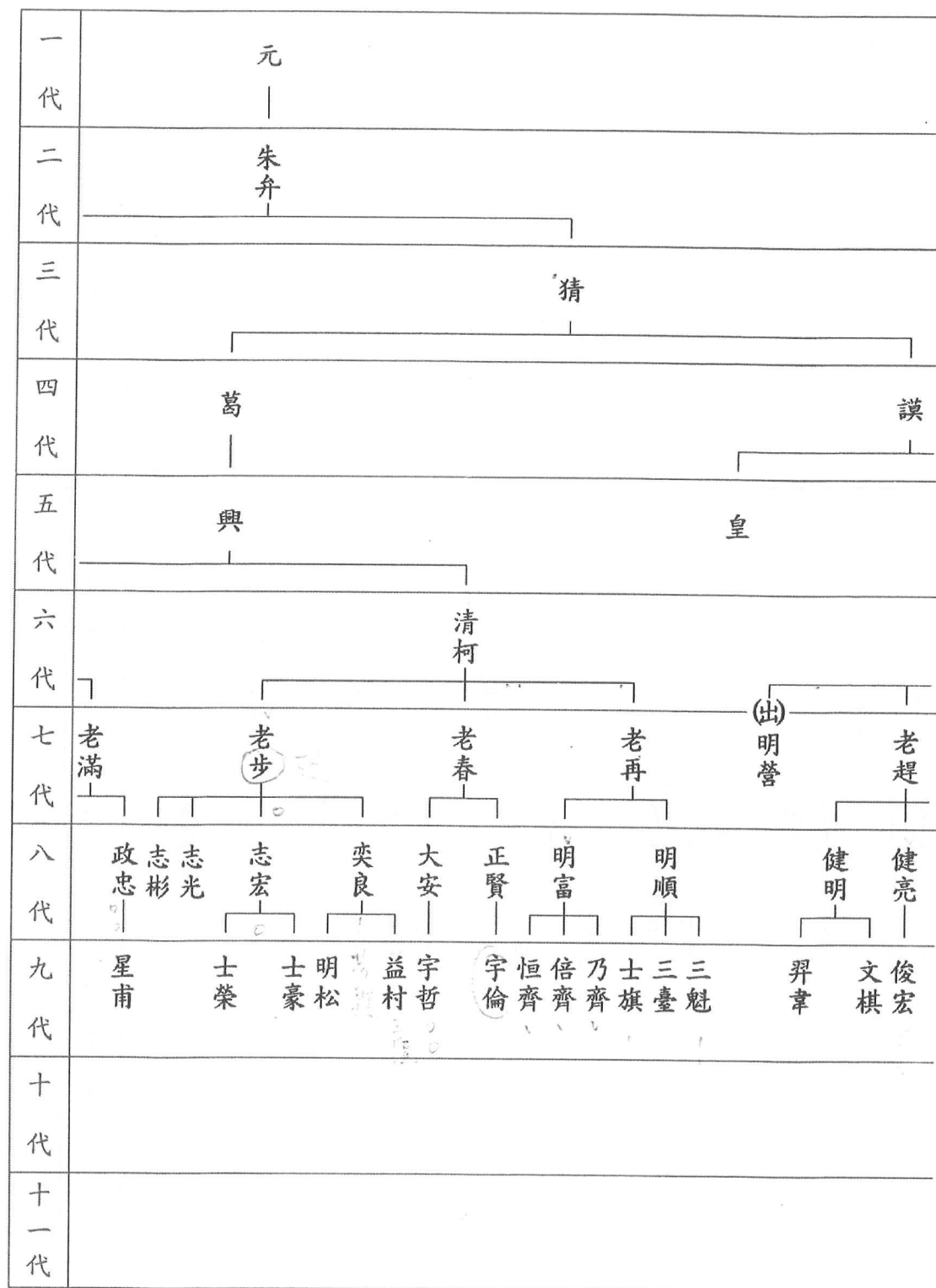
	萬興	一代
	尾吉 聯貞	二代
	永	三代
	崇	四代
	豬公 猛 經 志	五代
	文財 文欽 大石 大本 滿 智 短	六代
(過) 啓瑞 啓作 錦三 錦珍 錦德 商輅 振三 振枝 水弓 (女) 玉茵 瑞來 瑞成 茂川	七代	
淨江 世中 三榮 旗祥 泰成 昭聲 賢明 文獻 永裕 永瑞 榮勳 一豐 條興 有志 繼章 繼士 永元 永發 陸男	八代	
		九代
		十代
		十一代

一代	萬興
二代	聯貞 尾吉
三代	藍
四代	干 海
五代	傳 厚皮 馬
六代	赫 掌 文可 再添 文受 榮源
七代	朝聯 月血 益成 南宏 啓瑞 正賢 建川 春漲 春義 春源 寶明
八代	榮州 豐裕 立旺 立林 美玲 明達 明煌 建雄 建忠 寵期 寵惠
九代	進宏 進輝 進謙 進旭 進泰
十代	家成 建志 育財 信谷
十一代	

	萬興	一代
	尾吉 聯貞	二代
	藍	三代
干		四代
	誥	五代
	田 園 侯	六代
	明賓 明惠 專益 秋停 芳	七代
	順忠 順興 俊哲 俊煌 松文 恒宏 正晶 德臨 德隆 瑞宗 瑞武 瑞文	八代
	正裕 正義 正寬 正庸 清建 清齊 國輝 丕清 丕章 安竣 永炫 永謙 俊偉 廣德 永吉	九代
		十代
		十一代

一代	萬興
二代	聯貞 尾吉
三代	藍
四代	福
五代	慶
六代	荐
七代	其旺 永
八代	瑞源 瑞郎 順助 順寶 順富 順和 順海 順長 順合 順勇
九代	明山 俊良 彰澤 安澤 孟輸 冠麟 東憲 偉揚 偉斌 漢琛 漢政 威利 雲債 雲萍 明福 明宗 明昌 冠一
十代	
十一代	

	萬興	一代															
	尾吉 聯貞	二代															
	藍	三代															
	千	四代															
	大松	五代															
賞	仲	仁	杭	沛	慶	六代											
	老著	老舍	嘮	(出)登基	茂成	(入)登基	求	七代									
健宗	健輝	昆發	昆南	振興	振才	振榮	振雄	振益	見財	見明	義長	義德	盈延	八代			
世傑	俊民	人偉	(女)淑儀	奕均	峰昌	光祥	承彥	(女)淑玲	家豪	哲瑋	哲佑	崇維	寶志	寶三	柏誼	宸亨	九代
																	十代
																	十一代



本族譜及記要於七十八年現在

元	萬德	一代
朱弁	佛桃	二代
	景 存	三代
	安 桃 串	四代
	賀 登 梨 漏舍 機 輕 (出)抱	五代
	埠 四 知哥 烏獅 (出)權 呆 清和	六代
	(出)萬順 永田 萬年 永元 化仙 石生 (出)瑞來 銀地 文老 文德 進福 進火	七代
	海外(亡) 信吉 朝財 朝枝 (女)岡市 勝民 (女)鑿 明愛 明愛 宗哲 自全	八代
	文祥 旭修 明葵 德興	九代
	建源 建福	十代
		十一代



劉益壽先生

劉益壽先生，民前二年生，住台南市永福路二段一五二巷三號。父劉皮先生，母劉黃綢女士，益壽先生國校高等科畢業，精陶朱術，待人誠懇。小學畢業後，即在台南市從事教育文具業，數十年來，業務日蒸蒸日上，所經營之天德貿易行及天德行紙製品工廠產品優異，為台灣省屈一指的優良帳簿製造廠商。先生曾任本宗親會常務委員，並曾任台南市印刷商業公會理事長，第一獅子會會長，台南市第二信用合作社理事等職。夫人劉林教額女士育二男四女長公子光雄君國立台灣大學畢業。美國大學碩士，次公子光昭君逢甲大學畢業



劉萬來先生

劉萬來先生，民國六年生，住本關廟鄉南花村二十七號，電話(06)5951830，父劉賀先生，母劉陳紅緞女士，萬來先生平時銳意搜尋脈絡，研修宗譜，於民國五十六年與眾宗親成立本宗親會。先生曾參與南北松自來水廠建設，曾任本鄉南花村第六至第十屆村長，關廟山西宮建廟及建醮總務十五餘年，本宗親會主任委員，夫人劉林香女士育三男六女長公子添義君次公子添明君三公子添發君



劉登春先生

劉登春先生，民國十五年生於關廟鄉南花村，住台南市府前路一段二四號。父劉南先生，母劉黃恚女士。先生自關廟國小高等科畢業後從事營造業，先生所經營合建營造公司，規模宏大，生意興盛，可謂南市營造業界巨臂也。曾任台灣區營造工程工業同業公會第十七屆理事，台南市營造公會連絡處主任，花園劉姓宗親會委員等職。先生對於社會公益、教育、慈善諸事，皆引為己任財力兼施，悉力以赴，頗受各界人士欽佩。夫人劉李永月女士育一男四女，公子壬癸君國立台灣大學畢業，電話(06)2224730



劉明教先生

劉明教先生，民國十年生，住台南市南門路三九號。父劉杯先生，母劉盧斷女士。明教先生高工畢業建築技師考試及格，為本省營造界名人，其所經營之劉南工營造廠信譽卓著，聞名全國，曾獲得象徵營造界最高榮譽之金鼎獎。先生曾任本宗親會常務委員，台南市營造公會理事長十四年，台灣省營造公會監事主席十年，台南市中區啓智里社區理事長，中華民國營造業全國聯合公會名譽理事。夫人劉許雪香女士育二男四女長公子榮元君中原理工學院畢業，次公子榮興君國立政治大學畢業，電話(06)2224767



劉清明先生

劉明清先生，民國四十七年生，住本關廟南花村一六號，電話(06)5951328，父劉進寶先生，母劉盧放女士。明清先生關廟國中畢業，繼承父業，耐勝企業股份有限公司，現在北花村經營金冠坊活海鮮餐廳。電話(06)5951117平時愛護宗親。夫人劉潘麗華女士育二男二女長公子世狄君現就讀於長榮高中，次公子敏軒君就讀於五甲國小



劉啓作先生

劉啓作先生，民國三十年生，住本關廟鄉南花村二〇號，電話(06)5954401，父劉文財先生，母劉方梅女士，啓作先生國中畢業，繼承父業正興商行，曾任劉姓宗親會副主任委員，關廟鄉南花村第十一屆村長，台南縣什貨公會常務理事，花園社區發展協會常務監事。夫人劉張秀鳳女士育二男一女長公子三榮君中國醫藥學院畢業次公子世中君實踐設計管理學院畢業



劉登基先生

劉登基先生，民國二十年生，住本關廟鄉南花村二五號。電話(06)5933545 父劉仁先生，母劉黃榮舉女士。登基先生國校畢業，曾任劉姓宗親會委員。在北花村經營藝榮藤業有限公司，任董事長。夫人劉楊曉女士育二男三女，長公子見明君國立台灣大學研究所碩士，次公子見財君崑山工專畢業



劉朝聯先生

劉朝聯先生，民國三年生，住本關廟鄉南花村二九號。電話(06)5915113，父劉赫先生。朝聯先生關廟國校畢業，曾任劉姓宗親會常務委員。在關廟市場內經營魚業。夫人劉林賢女士育二男二女，長公子豐裕君國校畢業，次公子榮州君國校高等科畢業。

劉明在先生

劉在明先生，民國元年生，住本關廟鄉南花村一三〇一號。電話(06)591232 父劉琢先生。在明先生曾任劉姓宗親會常務委員，曾任關廟鄉南花村第一、四屆村長。夫人劉唐糖女士育四男長公子崑興君國校畢業，次公子崑德君台南高農畢業，三公子崑玉君國校畢業，四公子崑寧君曾文高農畢業



劉老胆先生

劉老胆先生，民國十八年生，住台中縣太平鄉中山路四段九六巷二弄一二號。電話(04)2125946。父劉鳥先生，母劉楊狗母女士。老胆先生日本初中畢業，曾任劉姓宗親會委員，現於台中經營富弘企業有限公司。夫人劉楊金蓮女士，育二女，長女公子明月女士大學畢業，次女公子玲蘭女士，高中畢業。



劉文財先生

劉文財先生，民國一年生，住本關廟鄉南花村二〇號。電話(06)595401。父劉豬公先生。文財先生國校畢業，曾任劉姓宗親會委員，在本村經營正興雜貨店。夫人劉方梅女士，育二男四女，長公子啓作君國中畢業，次公子啓瑞君崑山工專畢業。



劉文欽先生

劉文欽先生，民前三年生，住本關廟鄉南花村一四九〇八號。電話(06)595418。父劉豬公先生。文欽先生國校畢業，曾任劉姓宗親會委員。夫人劉盧留女士育三男三女，長公子錦德君，台南高工畢業。次公子錦珍君，國校畢業，三公子錦三君國校畢業。

劉同興先生

劉同興先生，民國十三年生，住高雄市七賢三路一六五號。
電話(07)5513144 父劉仁海先生，母劉張亂女士，同興先生，曾任劉姓宗親會委員，現於高雄市經營聯興文具行。夫人劉黃茶女士，育一男三女，公子定佳君

劉來旺先生

劉來旺先生，民國十四年生，住台南市中正路。電話(06)2265670
父余朝禎先生，母劉援女士。來旺先生曾任劉姓宗親會委員，現於台南市經營益宏文具行。夫人劉張士枝女士育二男四女長公子益宏君，次公子昭麟君

劉客明先生

劉客明先生，民前十四年生，住本關廟鄉松腳村一三三〇七號。
電話(06)5951823 客明先生曾任劉姓宗親會委員，先生自少熱心經營農業，為一優良農家。夫人吳鳳女士育一男二女，公子振益君國校畢業繼承父業



劉文原文先生

劉文原先生，民國六年生，住本關廟鄉南花村三八號。電話(06)5959311 父劉大眾先生，文原先生曾任劉姓宗親會委員，關廟鄉農會小組長。夫人劉楊慶雲女士育五男六女，長公子光田君國校畢業，次公子順田君國校畢業，三公子禾田君國校畢業，四公子宗澤君延中畢業，五公子宗發君高中畢業。



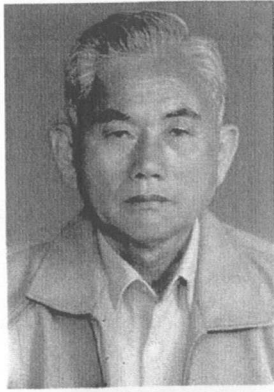
劉長春先生

劉長春先生，民國十年生，住本關廟鄉山西村忠孝街六一號。電話(06)5959112 父劉老上先生。長春先生台南二中畢業，曾任劉姓宗親會總務兼會計，關廟鄉公所財政課長三十餘年成績優良。關廟鄉山西宮建廟也曾任財務課長數十年。夫人劉余彩雲女士育二女翠華女士初中畢業



劉茂龍先生

劉茂龍先生，民國六年生，住本關廟鄉南花村四四號。電話(06)5951918 父劉權先生。茂龍先生曾任劉姓宗親會監察委員，關廟鄉鄉民代表及關廟農會理事長，夫人劉郭却女士育六男二女長公子登標君國校畢業，次公子登助君初中畢業，三公子登海君初中畢業，四公子登祥君台南高工畢業，五公子登富君初中畢業，六公子來吉君台南二中畢業。



劉老能先生

劉老能先生，民國十五年生，住本關廟鄉南花村一五四、一四號。電話(06)5952753 父劉文先生。老能先生國校高等科畢業。優良農家慈善諸事，曾任劉姓宗親會委員及四甲廟管理委員會委員。夫人劉王清蓮女士育一男五女公子有財君國中畢業



劉萬順先生

劉萬順先生，民國十四年生，住關廟鄉南花村二三號。電話(06)5951515 父劉賀先生，母劉陳紅緞女士。萬順先生曾任劉姓宗親會委員，關廟鄉鄉民代表，現任鴻達股份有限公司董事長。夫人劉黃香女士育三男二女，長公子榮達君文化大學研究所碩士，次公子榮進君成功大學畢業，三公子榮華君中原大學畢業

劉永先生

劉永先生，民國二年生，住本關廟鄉南花村一四〇、一四六號。電話(06)5951636 父劉荐先生。永先生國校畢業，曾任劉姓宗親會委員。夫人劉盧菜女士，育十男長公子順興君，次公子順忠君，三公子順勇君，四公子順合君，五公子順長君淡江文理學院畢業，六公子順海君，七公子順和君，八公子順富君大同工學院畢業，九公子順富君，十公子順助君。



劉榮元先生

劉榮元先生，民國三九年生，住台南市南門路三九號。
電話(06)2224767 父劉明教先生，母劉許雪香女士。榮元先生畢業於
中原理工學院土木工程系，現繼承父業，經營劉南工營造有限公司。曾
獲省住都局第一屆優良施工獎。夫人郭淑雲女士育一男三女，長公
子宜豪君



劉光雄先生

劉光雄先生，民國廿四年生，住台南市永福路二段一五二巷三號。
電話(06)238548 父劉益壽先生，母劉林教額女士。光雄先生畢業於
國立台灣大學化工系，並得美國南達科他州立大學碩士。現繼續父
業，經營天德行股份有限公司。夫人陳美津女士。育一男二女，長
公子世平君淡江大學企管系畢業。



劉承章先生

劉承章先生於民國九年生，住台南市東門路三段一七九巷一〇九號。
電話(06)2672569 父劉大笨先生。承章先生國校高等科畢業，曾任劉
姓宗親會委員。現於台南市經營開明實業工廠有限公司。夫人劉黃
忍女士，劉蔡玉珠女士，育二男一女長公子志鴻君新豐高中畢業，
次公子維文君國立工業技術學院工業工程研究所碩士



劉等源先生

劉等源先生，民國二十年生，住台南市中華南路四〇〇巷四弄二五號二樓。電話(06)2630292 父劉武先生，母劉李牡丹女士。等源先生南農畢業，曾任劉姓宗親會委員。現於台南市經營茶葉事業。夫人劉施寶珠女士，育二男二女，長公子永華君成功大學附工畢業。次公子永富君，南亞工專畢業



劉盈宏先生

劉盈宏先生，民國十三年生，住台南市中華西路一段三六巷九號五樓。電話(06)2649767 父劉祥先生。盈宏先生國校高等科畢業，曾任劉姓宗親會委員。現於台南市經營國東營造廠。夫人劉林杏仁女士育二男二女。長公子國輝君嘉南藥專畢業，次公子韋廷君善化高中畢業



余致賢先生

余致賢先生，民國二七年生，住台北市紹興南街一五號。電話(02)3212291 父余朝禎先生。致賢先生初商職業學校畢業，曾任劉姓宗親會委員。現經營致生貿易有限公司。夫人余張毓珮女士育三男二女，長公子忠利君日本亞細亞大學畢業。次公子忠城君加合大哥倫比亞學院畢業。三公子忠勳君逢甲大學畢業。



劉祈福先生

劉祈福先生，民國十六年生，住本關廟鄉南花村六四號。
電話(06)5952141 父劉老佃先生，母劉郭款女士。祈福先生國校畢業，
優良農家熱心社會公益慈善諸事。曾任劉姓宗親會委員，夫人劉楊
玉桂女士育二男二女，長公子子敬君崑山中學畢業，次公子子成君
善化高中畢業



劉合家先生

劉合家先生，民國十六年生，住本關廟鄉南花村三三號。
電話(06)5951920 父劉大江先生，母劉吳菊女士。合家先生國校畢業。
曾任劉姓宗親會委員，南花村第四鄰鄰長。夫人劉黃册女士，育三
男一女，長公子振和君高中畢業，次公子振瑞君高中畢業，三公子
振宇君高中畢業。

劉見財先生

劉見財先生，民國五十年生，住本關廟鄉南花村二五號。
電話(06)2911369 ~ 70 父劉登基先生，母劉楊曉女士。見財先生，崑
山工專畢業，曾任劉姓宗親會委員，現經營東璋無線電子有限公司。
夫人林淑英女士，育二男長公子哲佑君，次公子哲銓君



劉國仁先生

劉國仁先生，民國十八年生，住本關廟鄉南花村一五四〇一四號。電話(06)5951032 父劉大射先生，母劉陳紅甘女士。國仁先生國校畢業，曾任劉姓宗親會委員，及關廟鄉農會理事。夫人劉陳秀桃女士，有二男二女，長公子國建君，次公子金龍君



劉寶德先生

劉寶德先生，民國二十一年生，住本關廟鄉南花村一四八〇四號。電話(06)5952914 父劉永祿先生，母劉阮款女士，寶德先生國校畢業，曾任劉姓宗親會委員。夫人劉馬環女士育三男二女。長公子清榮君高中畢業，次公子榮宏君高中畢業，三公子宏祥君高中畢業



劉進寶先生

劉進寶先生，民國二十年生，住本關廟鄉南花村一六號。電話(06)5951338 父劉朝先生。進寶先生國校畢業，曾任劉姓宗親會委員，及四甲廟管理委員會委員，現任耐勝企業股份有限公司董事長。夫人劉盧放女士育一男二女，公子明清君關廟國中畢業



劉國雄先生

劉國雄先生，民國三十三年生，住本關廟鄉香洋村南雄路二七二—一九號。電話(06)5952375 父郭進來先生，母劉素霞女士。國雄先生新豐中學畢業，曾任劉姓宗親會委員。夫人劉盧金美女士，育二男一女，長公子漢隆君，東吳大學畢業，次公子酉明君淡水工專畢業



劉崑寧先生

劉崑寧先生，民國二十六年生，住本關廟鄉南花村一三〇—一號。電話(06)595252 父劉在明先生，母劉唐粉女士。崑寧先生曾文高農畢業，曾任劉姓宗親會委員，現於本村經營豐盛農藥行。夫人劉楊雪杏女士，育二女長女公子淑端女士高中畢業，次女公子淑雅女士六信高商畢業



蔡有仁先生

蔡有仁先生，民國十年生，住本關廟鄉南花村一三〇號。電話(06)5952514 父蔡安進先生，母劉嫌女士。有仁先生曾任劉姓宗親會委員，關廟鄉山西宮管理委員會委員。夫人蔡吳蘭女士，育三男二女，長公子惠德君初中畢業，次公子惠忠君國中畢業，三公子惠煌君國中畢業



劉竹根先生

劉竹根先生，民國十八年生，住本關廟鄉南花村三十四號。
電話(06)5951396 父劉魚三先生，母劉黃乖女士。竹根先生國校高等
科畢業，曾任劉姓宗親會委員。夫人劉余翠珠女士，育一男四女，
公子豪隆君高中畢業



劉啓瑞先生

劉啓瑞先生，民國四十年生，住本關廟鄉南花村二十號。
電話(06)595685 父劉文財先生，母劉方梅女士。啓瑞先生崑山工專
畢業。曾任劉姓宗親會委員。現為北花村加南企業有限公司經理。
有守能為熱心公益待人慈祥。夫人張錦珠女士，育一男三女，公子
淨江君就讀國中



劉再基先生

劉再基先生，民國八年生，住本關廟鄉南花村一四八(一)號。
電話(06)5951946 父劉龍洋先生。再基先生，曾任劉姓宗親會委員，
南北花村長壽會總務。夫人劉江敬花女士，育三男二女。長公子輝
雄君南工畢業。次公子輝敏君國校畢業。三公子輝傑君新化農業畢
業。



劉連河先生

劉連河先生，民國三十七年生，住本關廟鄉北勢村六一〇七號。電話(06)5953489 父劉茂進先生，母劉張玉珠女士。連河先生台南二中高中部畢業。曾任劉姓宗親會委員。現任職於萬美精密公司。夫人劉黃美麗女士，育一男一女，公子嘉坤君，就讀於善化高中。



劉永龍先生

劉永龍先生，民國四十二年生，住本關廟鄉南花村四十六號。電話(06)5951928 父劉生家先生，母劉林鑾嬌女士，永龍先生台南二中畢業。曾任劉姓宗親會委員。夫人劉黃春女士，育二男二女長公子克信君，現就讀國中，次公子敏宏君。



劉明愛先生

劉明愛先生，民國十二年生，住本關廟鄉南花村一七〇一號。電話(06)595280 父劉文德先生，明愛先生曾任劉姓宗親會委員，南花村第一鄰鄰長二十餘年。夫人劉林銀女士育一男四女。公子得興君初中畢業。現任職勞工處南區職業訓練中心。



劉瑞崇先生

劉瑞崇先生，民國二十九年生，住本關廟鄉香洋村民族街二七二巷一號。電話(06)5952216 父劉海理先生。瑞崇先生國校畢業，曾任劉姓宗親會委員，現經營龍功國術館。夫人劉郭秀花女士育三男。長公子榮芳君，嘉南藥專畢業，次公子榮坤君成大土木系畢業。三公子榮中君嘉南藥專畢業



劉昆成先生

劉昆成先生，民國二十二年生，住本關廟鄉南花村一四六〇一號。電話(06)5952747 父劉水先生。昆成先生國校畢業，曾任劉姓宗親會委員。現經營各種建築承包。夫人劉盧池女士，育二男一女。長公子有德君高中畢業。次公子有順君高中畢業

編 輯 人 劉 萬 來
印 刷 及 經 費 劉 明 清
樂 捐 人 天 德 行
印 刷 所 天 德 行

茂燕 1617生 1649死

球成 1639生 1702死

旭 1682生 1758死

謙 1733生 1782死

祿 1781死

福 1711生 1782死

琴 全 1829生 1862死 以

中 爲 修

思嬰

思溫

思朝

思忠

思勳

思推

星

日華

繼志

介藩

宗吉

榮光

綠元

葵元

政元

拔元

早江

彭烈

再傳

鐵勤

殷

里

江

善

伯賓

伯錄

六五

昆善

啓祥

如霖

湘澤

伯陳

天降

永貞

炳文

清山

清井

阿三

阿猛

振能

向榮

豐茂

安修

石泉

炳輝

楓林

茂雲

宏志

正勝

豐榮

景池

明松

明松

明松

明松

明松

明松

明松

明松

孝定

放入

象坤

象坤

象坤

象坤

象坤

象坤

象坤

象坤

象坤

象坤

象坤

象坤

象坤

象坤

象坤

象坤

象坤

象坤

象坤

象坤

象坤

象坤

象坤

象坤

象坤

象坤

象坤

象坤

福三

三泰

泰山

泰山

泰山

泰山

泰山

泰山

泰山

泰山

泰山

泰山

泰山

泰山

泰山

泰山

泰山

泰山

泰山

泰山

泰山

泰山

泰山

泰山

泰山

泰山

泰山

泰山

泰山

泰山

昭仁

昭仁

昭仁

昭仁

昭仁

昭仁

昭仁

昭仁

昭仁

昭仁

昭仁

昭仁

昭仁

昭仁

昭仁

昭仁

昭仁

昭仁

昭仁

昭仁

昭仁

昭仁

昭仁

昭仁

昭仁

昭仁

昭仁

昭仁

昭仁

昭仁

垂 1687生 1757死

意 雨源 朝枝

